

ÖĞRETMENLERİN İLETİŞİM BECERİLERİ NEDEN ÖNEMLİ?

Öğretme öğrenme sürecinde bir eğitimcinin bir konuyu etkili bir şekilde öğretebilmesi için öğrencileri ile sağlıklı iletişim kurması, ayrıca öğrenciler arasında da sağlıklı iletişim kurulmasına rehberlik etmesi gerekir.

Öğretim ortamında öğrenciler ve öğretmenler birbiriyle sözel ya da sözel olmayan yollarla iletişim veya etkileşimde bulunurlar.

Öğretimin etkili olabilmesi, iletişim süreçlerinin iyi işletilmesine bağlıdır. Bu da iletişimin, iletişim becerilerinin ve iletişim örüntülerinin iyi anlaşılmasını gerektirmektedir.

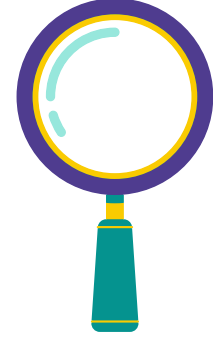
Sınıf ortamında çok yönlü bir iletişim söz konusudur. Bazen bir öğrenciye gönderilen mesaj bir başka öğrenci üzerinde daha etkili olabilir.

Ayrıca öğrenci öğrenci iletişimi de çok yoğundur ve aynı anda bir çok duygu ve düşünce harekete geçtiği için dersin akışını etkiler.



DOĞRU BİR İLETİŞİM İÇİN;

- Empati: Kendimizi karşıımızdaki kişinin yerine koymaktır. Onun ne düşündüğünü, ne hissettiğini anlamaya çalışmaktır. Kendimize "onun yerinde olsaydım ne hissederdim/ne düşünürdüm?" diye sordüğümüzde empati yapmış oluruz.
- Ben Dili: Karşıımızdakini suçlamadan kendimizi ifade etmektir. Burada önemli olan hislerimizi söylemektir. Örneğin; "Çok ses yapıyorsunuz." (Sen dili) yerine "Bağırarak konuştuğunda başım ağrıyor ve kendimi kötü hissediyorum." (Ben Dili) gibi.
- Etkin Dinleme: Dinlediğimizi ve anladığımızı karşıımızdakine hissettirmektir. "Hı hı", "evet" gibi basit düzeydeki kelimeler ve baş sallama gibi bedensel onaylarla dinlediğimizi hissettirebiliriz. Aynı zamanda bize söylenen cümleden anladığımızı özetleyerek ya da yorumlayarak da hem karşıımızdakini anlamış hem de bunu belli etmiş oluruz.



NASIL İLETİŞİM KURMALIYIZ ?



KEMALPAŞA İLKOKULU
REHBERLİK SERVİSİ
ÖĞRETMEN
BİLGİLENDİRME
BROŞÜRLERİ - 6



İLETİŞİM UNSURLARI

ETKİN DİNLEYEN BİRİ;

- Dikkatini karşısındaki kişiye verir.
- Konuşmacıyı sözünü kesmeden dinler.
- Göz teması kurar.
- Dinlerken vereceği cevabı düşünmez.
- Yargılamadan, suçlamadan dinler (önyargılı değildir).
- Duygu ve düşüncelerini anlamaya çalışır.
- Dinlerken başka bir işle meşgul olmaz.
- Konuşmacının sözlerine olduğu kadar sözsüz mesajlarına da dikkat eder.
- Konuşmacının duygu ve düşüncelerine anladığını gösteren sözlü ifadelerde bulunur.

- **Yüz:** Canlı olun. Mümkün olduğunca gülün.
- **Göz:** İnsanların yüzüne bakın. Konuşurken gözlerinizi kaçırmayın
- **Jestler:** Jestlerinizin (el, kol vs. kullanımı) sözlerinizle aynı mesajları vermesini sağlamalısınız. Ellerin kenetlenmesi, kolların kavuşturulması, ellerinizin çene hizasında olması durumlarından kaçının. Aşırıya kaçmadan jestlerinizi kullanın.
- **Duruş:** Sizinle konuşan insanlara bakın. Mümkün olduğu kadar çok kişiye ara sıra da olsa bakmaya çalışın.
- **Konuşma:** Ses tonu çok önemlidir. Çok fazla konuşmayın. Toplulukta eşit miktarda konuşun. İyi bir iletişim sağlamayı öğrenmek için etkili iletişim kuran insanların nasıl davrandığını gözlemlemek gerekir. Çünkü onlar ne söylemek istediklerini bilirler, pozitif iletişim kurma yeteneğine sahiptirler, nerede, ne zaman, ne konuşulacağını bilirler, karşı taraftan aldığı mesajları anlarlar. Dikkatlidir, konuşmayı tek yönlü sürdürmez. İyi bir iletişim yeteneğiyle insan kendini daha iyi ifade eder iyi ilişkiler kurar. Konuşurken karşımızdakinin yüzüne bakmalı ters durmamalıyız.

İLETİŞİM HATALARI

- Emir vermek
- Tehdit etmek
- Uyararak
- Konuyu saptırmak
- İsim takmak
- Öğüt vermek
- Eleştirmek
- Yargılamak
- Suçlamak
- Alay etmek

https://valiorhanisinortaokulu.meb.k12.tr/meb_iys_dosyalar/30/01/740422/dosyalar/2021_01/06202850_YletiYim_Becerileri_OYretmen_BroYuru.pdf ve Hakkari RAM sayfasındaki broşürlerden faydalanılarak hazırlanmıştır.